



Universidad de
los Andes



**FACULTAD
DE ODONTOLOGÍA**

CONTRASTANDO LAS PERCEPCIONES DE LOS ESTUDIANTES Y DOCENTES SOBRE LA TRANSICIÓN DE LA FORMACIÓN PRECLÍNICA A LA CLÍNICA EN ODONTOLOGÍA

JORGE TRICIO PESCE

CIRUJANO DENTISTA - U. DE CHILE

MASTER OF SCIENCE, U. CATÓLICA DE LOVAINA, BÉLGICA

PHD EN EDUCACIÓN SUPERIOR EN SALUD - KING'S COLLEGE LONDON, INGLATERRA

CENTRO DE APOYO A LA INNOVACIÓN EDUCATIVA EN SALUD

UNIVERSIDAD DE LOS ANDES

PROYECTO FONDECYT # 1200547

APROBACIÓN DEL COMITÉ ÉTICO CIENTÍFICO UANDES



IADR

International Association
for Dental Research

Chilean Division

EL AUTOR REPORTA NO TENER CONFLICTO DE INTERÉS

Contexto

- La odontología es un campo de estudio desafiante y exigente.
- Estudiantes deben adquirir diversas competencias.
- Habilidades académicas, clínicas e interpersonales.
- Cumplir con requisitos profesionales después de la graduación.



Cowpe et al. Profile and competences for the graduating European dentist – update 2009. Eur J Dent Educ. 2010;14(4):193-202.

Frese et al. Psychosocial impact, perceived stress and learning effect in undergraduate dental students during transition from pre-clinical to clinical education. Eur J Dent Educ. 2018;22(3):e555-e563.

Contexto

- Desde un plan de estudios por disciplinas aisladas a uno multidisciplinario e integrado.
- Ciencia básica junto con la formación preclínica proporcionan una continuidad del conocimiento.
- Transición de preclínico a la clínica sigue siendo un desafío para estudiantes, profesores y directivos.

Contexto

- Barrera de transición preclínica a clínica.
- Dificulta la aplicación de conocimientos a la práctica clínica real.
- Impacto de la práctica; *shock of practice*.
- Desafío para los estudiantes; en pocas semanas cambian roles de ser enseñado a enseñar.



Objetivo

Investigar y comparar las percepciones de los estudiantes de odontología y sus instructores clínicos sobre la transición preclínica a clínica en la Facultad de Odontología de la Universidad de los Andes.

Método

- Desarrollo y validación de dos cuestionarios para evaluar desafíos de los estudiantes en su transición de preclínico a clínica:
 - 8 semanas después del inicio del año académico 2019.
 - Percepciones de los estudiantes.
 - Percepciones de los tutores.
 - Items cuantitativos y cualitativos.
 - Confiabilidad Alpha de Cronbach y Chi-square.
 - Análisis temático de respuestas cualitativas.

DESAFÍO

Enunciado para Estudiantes

Conocimiento Teórico



Siento que tengo el conocimiento para comenzar a tratar pacientes.

Me resulta difícil aplicar los conocimientos a mi práctica clínica.

Habilidades Comunicacionales



Me siento preparado/a para comunicarme con los pacientes.

Me siento preparado/a para comunicarme con mis compañeros utilizando un lenguaje profesional.

Me resulta difícil comunicarme con los tutores clínicos utilizando un lenguaje profesional.

Habilidades Prácticas



Me siento preparado/a para comenzar a tratar pacientes.

Me siento más seguro/a trabajando en dupla con compañeros de otros cursos.

Estrés Externo



La diferencia entre los ambientes de simulación y clínico me hace sentir estresado/a.

Recibir feedback diferente de distintos tutores sobre el mismo trabajo no me estresa.

Estrés Interno



Por mi resiliencia, la cantidad de trabajo clínico no me estresa.

Mi baja autoconfianza cuando trabajo con pacientes me causa estrés.

¿Hay algo que quisieras sugerir para mejorar la transición preclínica a la clínica?

Enunciado para Docentes Clínicos

Conocimiento Teórico

Los estudiantes de este curso tienen el conocimiento para comenzar a tratar pacientes.

Los estudiantes de este curso tienen dificultad para aplicar conocimiento a sus casos clínicos.

Habilidades Comunicacionales

Los estudiantes de este curso están preparados para comunicarse con los pacientes.

Los estudiantes de este curso están preparados para comunicarse con sus pares en un lenguaje profesional.

Es difícil para los estudiantes de este curso comunicarse con sus tutores clínicos en un lenguaje profesional.

Habilidades Prácticas

Los estudiantes de este curso están preparados para comenzar a tratar pacientes.

Los estudiantes de este curso se sienten más seguros trabajando con pares de otros cursos (duplas).

Estrés Externo

La diferencia entre los ambientes de simulación y clínico estresa a los estudiantes.

Recibir feedback diferente de distintos tutores sobre el mismo trabajo no estresa a los estudiantes.

Estrés Interno

Por su resiliencia, la cantidad de trabajo clínico no estresa a los estudiantes.

La baja autoconfianza de los estudiantes al trabajar con pacientes les causa estrés.

¿Hay algo que le gustaría comentar sobre la transición preclínica a clínica de los estudiantes?

Resultados

- 234 (96%) estudiantes de 3^{ro}, 4^{to} y 5^{to} años y 60 (77%) docentes clínicos respondieron cuestionarios.
- Alpha de Cronbach 0.768.
- Diferencias considerables entre los diferentes años del programa (3^{ro}, 4^{to} y 5^{to}) , así como entre estudiantes y tutores.

Resultados encuesta Estudiantes

	Enunciado	Año	Totalmente de acuerdo	De acuerdo	Neutral	En desacuerdo	Totalmente en desacuerdo	<i>p</i> -value*
Conocimiento Teórico								
1	Siento que tengo el conocimiento para comenzar a tratar pacientes	3rd	0%	43%	35%	21%	1%	0.003
		4th	7%	49%	26%	18%	0%	
		5th	17%	50%	20%	13%	0%	
2	Me resulta difícil aplicar los conocimientos a mi práctica clínica	3rd	0%	52%	33%	16%	0%	0.201
		4th	7%	49%	28%	16%	0%	
		5th	8%	53%	25%	14%	0%	

- Tienen conocimientos para tratar pacientes; más los de 5to año.*
- Les es difícil aplicar esos conocimientos.*

Resultados encuesta Estudiantes

	Enunciado	Año	Totalmente de acuerdo	De acuerdo	Neutral	En desacuerdo	Totalmente en desacuerdo	<i>p</i> -value*
	Habilidades Comunicacionales							
3	Me siento preparado/a para comunicarme con los pacientes	3rd	35%	54%	7%	5%	0%	0.202
		4th	27%	49%	19%	5%	0%	
		5th	52%	33%	10%	3%	0%	
4	Me siento preparado/a para comunicarme con mis compañeros utilizando un lenguaje profesional	3rd	94%	2%	4%	0%	0%	0.521
		4th	100%	0%	0%	0%	0%	
		5th	98%	1%	1%	0%	0%	
5	Me resulta difícil comunicarme con los tutores clínicos utilizando un lenguaje profesional	3rd	50%	50%	0%	0%	0%	0.214
		4th	60%	39%	1%	0%	0%	
		5th	76%	24%	0%	0%	0%	

- Se sienten preparados para comunicarse con pacientes y con sus compañeros.*
- Les es difícil comunicarse con sus tutores en lenguaje profesional.*

Resultados encuesta Estudiantes

	Enunciado	Año	Totalmente de acuerdo	De acuerdo	Neutral	En desacuerdo	Totalmente en desacuerdo	<i>p</i> -value*
	Habilidades Prácticas							
6	Me siento preparado/a para comenzar a tratar pacientes	3rd	2%	32%	42%	24%	0%	<0.0001
		4th	46%	28%	20%	6%	0%	
		5th	46%	33%	18%	3%	0%	
7	Me siento más seguro/a trabajando en dupla con compañeros de otros cursos	3rd	49%	39%	6%	6%	0%	0.792
		4th	45%	35%	12%	7%	1%	
		5th	36%	47%	11%	6%	0%	

- 4to y 5to años se sienten preparados para tratar pacientes; 3ro no tanto.*
- Gran mayoría prefiere trabajar en duplas.*

Resultados encuesta Estudiantes

	Enunciado	Año	Totalmente de acuerdo	De acuerdo	Neutral	En desacuerdo	Totalmente en desacuerdo	p-value*
	Estrés Externo							
8	La diferencia entre los ambientes de simulación y clínico me hace sentir estresado/a	3rd	25%	33%	26%	12%	4%	0.071
		4th	52%	26%	15%	7%	0%	
		5th	55%	27%	13%	4%	1%	
9	Recibir feedback diferente de distintos tutores sobre el mismo trabajo no me estresa	3rd	2%	6%	14%	27%	50%	0.870
		4th	0%	5%	13%	28%	54%	
		5th	1%	10%	12%	36%	41%	

- Mayoría siente estrés por la diferencia de ambiente entre preclínico y clínico.*
- La diferencia de feedback entre tutores genera estrés en los estudiantes.*

Resultados encuesta Estudiantes

	Enunciado	Año	Totalmente de acuerdo	De acuerdo	Neutral	En desacuerdo	Totalmente en desacuerdo	<i>p</i> -value*
	Estrés Interno							
10	Por mi resiliencia, la cantidad de trabajo clínico no me estresa	3rd	0%	13%	22%	36%	29%	0.271
		4th	0%	5%	10%	32%	53%	
		5th	2%	8%	12%	39%	39%	
11	Mi baja autoconfianza cuando trabajo con pacientes me causa estrés	3rd	25%	39%	18%	16%	2%	0.113
		4th	37%	23%	22%	12%	7%	
		5th	12%	28%	19%	31%	10%	

- Mayoría siente estrés por la cantidad de trabajo clínico.*
- Su baja autoconfianza los estresa*; 5to año menos.*

Resultados encuesta Docentes

	Enunciado	Año	Totalmente de acuerdo	De acuerdo	Neutral	En desacuerdo	Totalmente en desacuerdo	p-value*
Conocimiento Teórico								
1	Los estudiantes de este curso tienen el conocimiento para comenzar a tratar pacientes	3 rd	8%	46%	31%	15%	0%	0.364
		4 th	9%	68%	18%	5%	0%	
		5 th	11%	61%	22%	6%	0%	
2	Los estudiantes de este curso tienen dificultad para aplicar conocimiento a sus casos clínicos	3 rd	10%	62%	23%	5%	0%	0.083
		4 th	0%	55%	32%	14%	0%	
		5 th	0%	50%	33%	11%	6%	

- Tienen conocimientos para tratar pacientes.*
- Tienen dificultad para aplicar ese conocimiento.*

Resultados encuesta Docentes

	Enunciado	Año	Totalmente de acuerdo	De acuerdo	Neutral	En desacuerdo	Totalmente en desacuerdo	p-value*
Habilidades Comunicacionales								
3	Los estudiantes de este curso están preparados para comunicarse con los pacientes	3 rd	13%	23%	46%	10%	0%	0.012
		4 th	27%	41%	32%	8%	0%	
		5 th	28%	44%	22%	6%	0%	
4	Los estudiantes de este curso están preparados para comunicarse con sus pares en un lenguaje profesional	3 rd	0%	23%	69%	8%	0%	0.008
		4 th	0%	41%	55%	5%	0%	
		5 th	33%	61%	6%	0%	0%	
5	Es difícil para los estudiantes de este curso comunicarse con sus tutores clínicos en un lenguaje profesional	3 rd	16%	68%	15%	0%	0%	0.014
		4 th	0%	23%	9%	68%	0%	
		5 th	0%	6%	11%	72%	11%	

- 4to y 5to años saben comunicarse con sus pacientes*; 3ro no tanto.*
- 5to año saben comunicarse con pares en lenguaje profesional*; 3ro y 4to no tanto.*
- 3ro año les es difícil comunicarse con tutores en lenguaje profesional*; 4to y 5to si saben.*

Resultados encuesta Docentes

	Enunciado	Año	Totalmente de acuerdo	De acuerdo	Neutral	En desacuerdo	Totalmente en desacuerdo	p-value*
Habilidades Prácticas								
6	Los estudiantes de este curso están preparados para comenzar a tratar pacientes	3 rd	0%	31%	46%	23%	0%	0.032
		4 th	14%	55%	27%	5%	0%	
		5 th	11%	61%	17%	11%	0%	
7	Los estudiantes de este curso se sienten más seguros trabajando con pares de otros cursos (duplas)	3 rd	23%	61%	10%	6%	0%	0.719
		4 th	16%	59%	20%	5%	0%	
		5 th	22%	56%	21%	1%	0%	

- 4to y 5to años están preparados para tratar pacientes; 3ro no tanto.*
- Prefieren trabajar en duplas con pares de otros cursos.*

Resultados encuesta Docentes

	Enunciado	Año	Totalmente de acuerdo	De acuerdo	Neutral	En desacuerdo	Totalmente en desacuerdo	p-value*
Estrés Externo								
8	La diferencia entre los ambientes de simulación y clínico estresa a los estudiantes	3 rd	54%	31%	15%	0%	0%	0.425
		4 th	64%	36%	0%	0%	0%	
		5 th	61%	39%	0%	0%	0%	
9	Recibir feedback diferente de distintos tutores sobre el mismo trabajo no estresa a los estudiantes	3 rd	31%	39%	8%	15%	8%	0.777
		4 th	23%	55%	14%	9%	0%	
		5 th	33%	39%	17%	11%	0%	

- La diferencia entre ambiente preclínico y la clínico estresa a los estudiantes.*
- La diferencia de feedback entre tutores no genera estrés en los estudiantes.*

Resultados encuesta Docentes

	Enunciado	Año	Totalmente de acuerdo	De acuerdo	Neutral	En desacuerdo	Totalmente en desacuerdo	p-value*
Estrés Interno								
10	Por su resiliencia, la cantidad de trabajo clínico no estresa a los estudiantes	3 rd	0%	0%	8%	39%	54%	0.753
		4 th	0%	9%	5%	36%	50%	
		5 th	0%	11%	6%	33%	50%	
11	La baja autoconfianza de los estudiantes al trabajar con pacientes les causa estrés	3 rd	46%	39%	16%	0%	0%	0.809
		4 th	36%	45%	14%	5%	0%	
		5 th	44%	33%	11%	11%	0%	

- Los estudiantes se estresan por la cantidad de trabajo clínico.*
- La baja autoconfianza de los estudiantes los estresa.*

Resultados preguntas abiertas

Temas Emergentes (análisis cualitativo)			
Estudiantes 3 rd año	Estudiantes 4 th año	Estudiantes 5 th año	Docentes clínicos

Resultados combinados (cuantitativos y cualitativos)

Estudiantes (n. 234 –96%)

- Habilidades prácticas; estudiantes de 4th y 5th años se sienten preparados para atender pacientes, pero no los de 3rd año.
- Estudiantes de 3rd año prefieren trabajar en duplas con pares de cursos superiores, opinión compartida por tutores.
- Reclaman a los tutores generar un mejor y más agradable ambiente y ser más empáticos.
- Solicitan a los tutores proveer un feedback más frecuente, constructivo y consistente.

Resultados combinados (cuantitativos y cualitativos)

Estudiantes (n. 234 –96%)

- Solicitan utilizar los mismos materiales dentales en simulación y en la clínica.
- Enseñarles de antemano cómo funciona la clínica y sus protocolos.
- Mejorar la enseñanza respecto a razonamiento clínico, diagnóstico, plan de tratamiento y secuencia de tratamiento en pacientes integrales.
- Principales factores de estrés: diferencia entre ambientes de simulación y clínico, cantidad de acciones clínicas, y la baja autoconfianza al trabajar con pacientes.

Resultados combinados (cuantitativos y cualitativos)

Tutores (n. 60 – 77%)

- Los estudiantes tienen suficiente conocimiento aunque les es difícil aplicarlo a pacientes; sí lo hacen en casos clínicos clásicos.
- Algún grado de estrés es normal.
- Los estudiantes son respetuosos, amables y éticos.
- Tienen temor de cometer errores.
- Sugieren entrenamiento preclínico en paralelo con práctica clínica.
- Estar atentos a estudiantes ansiosos y tímidos para brindarles confianza y apoyo.

Conclusión

Necesitamos:

- Ayudar a los estudiantes a integrar el conocimiento a la práctica clínica.
- Mejorar la autoconfianza de los estudiantes al trabajar con pacientes.
- Controlar la cantidad de trabajo para cumplir los requerimientos clínicos.
- Mejorar la frecuencia y consistencia del feedback brindado a los estudiantes entre diferentes tutores.
- Cerrar la brecha entre la simulación y la práctica clínica.

¿Qué estamos haciendo?

- Cursos de manejo de estrés.
- Preparación en retroalimentación (feedback) a los docentes.



¿Qué estamos haciendo?

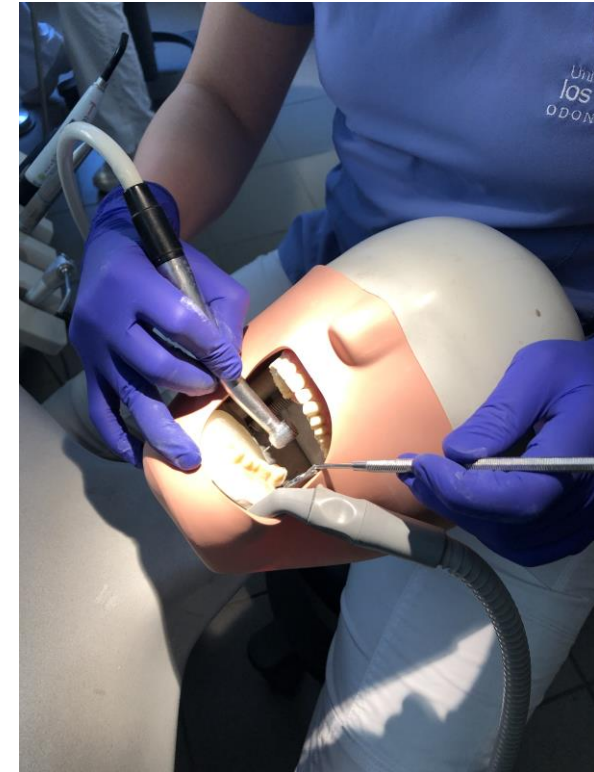
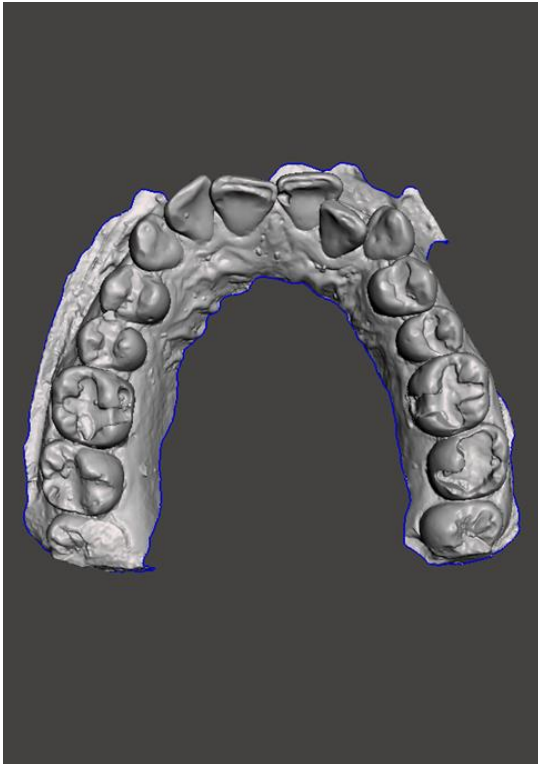
- Problemas de casos clínicos integrados en plataforma online Canvas®.

- Videos preclínicos y clínicos de diagnóstico.



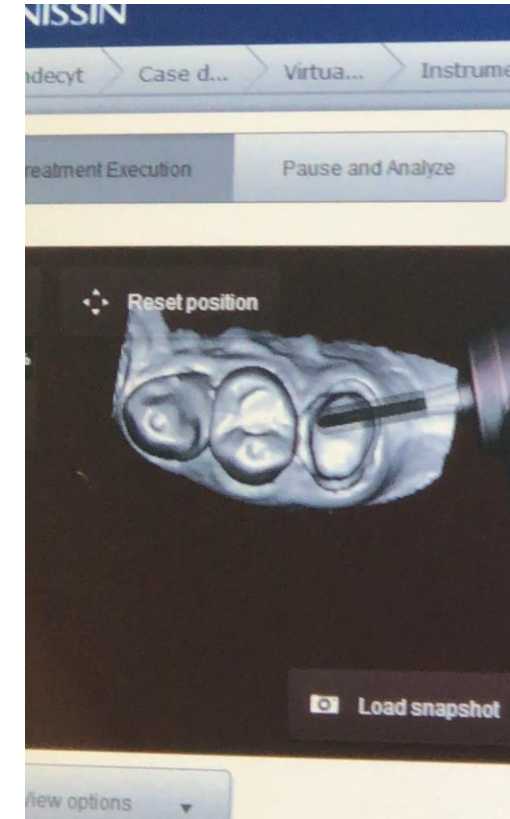
¿Qué estamos haciendo?

- Practicar procedimientos de casos clínicos de sus pacientes reales en modelos impresos 3D.



¿Qué estamos haciendo?

- Practicar procedimientos de casos clínicos de sus pacientes reales utilizando realidad virtual.



¡Muchas gracias por vuestra atención e interés!



Universidad de
los Andes

Mons. Álvaro del Portillo 12.455.
Las Condes, Santiago, Chile.
Teléfono: (56-2) 2 618 10 00.

jtricio@uandes.cl

> UANDES.CL